

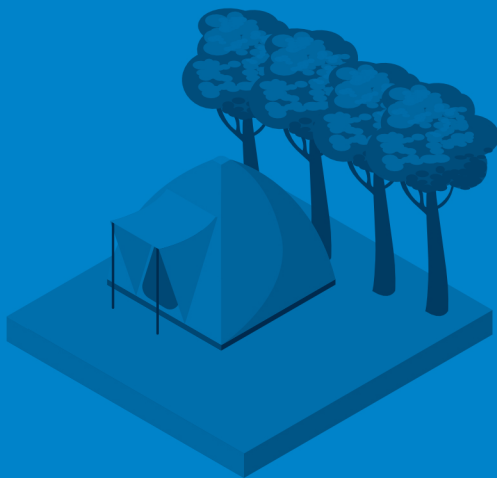


XUNTA  
DE GALICIA

# MANUAL PARA OS CÁMPINGS ANTE A COVID-19

actualizado o 22 de maio de 2020

*Este é un documento aberto ao que se irán incorporando novas recomendacións e medidas en función da evolución da COVID-19.*



[comunicacion.turismo@xunta.gal](mailto:comunicacion.turismo@xunta.gal)



 900 400 116

## INTRODUCCIÓN

► Con base na información e nas recomendacións da autoridade sanitaria, elabórase este **manual para os cámpings ante a COVID-19** que ten como finalidade orientar as actuacións na **fase de reactivación da actividade para garantir a saúde no ámbito laboral** das persoas traballadoras. As medidas deberán analizarse individualmente para adaptalas á súa singularidade e actualizarse en función das novas indicacións da autoridade sanitaria e á normativa aplicable en cada momento.

## MEDIDAS ANTES DO COMEZO DA ACTIVIDADE

### Para o titular do establecemento

► Desenvolver as medidas precisas para minimizar o risco de contaxio, tendo en conta a natureza do negocio (afluencia e tipoloxía de clientes, servizos que se prestan etc.).

► **Estas medidas deben incluír:**

- Un **protocolo de actuación ante un caso de sospeita da COVID-19**, tanto para o persoal como para a clientela. Establecer medidas específicas dirixidas a minimizar o risco de contaxio da clientela durante a estancia no cámping.
- Establecer medidas específicas dirixidas a **minimizar o risco de contaxio** da clientela durante a estancia no cámping.
- Identificar o **persoal traballador especialmente sensible** á COVID-19 e adoptar as medidas específicas para minimizar o risco de contaxio cando teñan que acudir ao centro de traballo.
- Realizar, **antes da apertura inicial, unha limpeza e desinfección a fondo** utilizando desinfectantes, como dilucións de lixivia (1:50) preparados no momento, ou calquera dos desinfectantes con actividade virucida que se atopan no mercado e que foron [autorizados e rexistrados polo Ministerio de Sanidade](#). No uso dese produto respectarase as indicacións da etiqueta. Pode atopar máis información sobre o uso de biocidas nesta "[Nota informativa da Consellería de Sanidade](#)" sobre a eficacia da desinfección de equipos e produtos biocidas para previr a transmisión da COVID-19.
- **Implantar un procedemento de limpeza e desinfección** minuciosa e periódica que inclúa todas as instalacións do cámping e os seus elementos, incluídas zonas de paso, zonas de servizo, cuartos, parcelas e vivendas.
- No caso de que o cámping dispoña de restaurante, seguir as indicacións que se dan no **manual para os restaurantes ante a COVID-19**.

- Darlles resposta ás necesidades de aprovisionamento de material.
- Establecer as medidas específicas dirixidas a minimizar o risco de contaxio durante a estancia no cámping.

## MEDIDAS ANTES DO COMEZO DA ACTIVIDADE

### Para o persoal traballador

- Non ir traballar con **febre** (> 37 °C), **síntomas** respiratorios, outros síntomas de sospeita de enfermidade ou se houbo **contacto próximo** cunha persoa infectada.
- No desprazamento ao traballo **elixir as opcións de mobilidade que mellor garantan a distancia de seguridade** de aproximadamente 2 metros e ter en conta o uso obrigado de máscara hixiénica ou cirúrxica, seguindo as indicacións de mobilidade das autoridades competentes.

## MEDIDAS PARA GARANTIR A DISTANCIA DE SEGURIDADE

- **Con carácter xeral débese garantir a distancia de seguridade de 2 metros** entre as persoas traballadoras e clientes:

- **Evitar o saúdo con contacto físico**, incluído dar a man, tanto ao resto do persoal como a clientes.
- De non ser posible manter esta distancia na **atención ao público** garantir a distancia de 1 metro e utilizar máscara e elementos de protección ou barreira como as pantallas faciais ou pantallas de separación de metacrilato ou similares, de fácil limpeza e desinfección.

► **A distribución dos espazos e as condicións de traballo e uso das instalacións adaptaranse para garantir a distancia de seguridade.** Con este fin:

- Cada establecemento deberá determinar a **capacidade máxima de persoas dos distintos espazos comúns**, así como aqueles lugares nos que se poderán realizar eventos e as condicións máis seguras para a súa realización conforme á capacidade máxima permitida pola autoridade sanitaria e de acordo coas medidas de hixiene, protección e distancia mínima sinaladas.
- As **actividades de animación e clases grupais** realizaranse preferentemente ao **aire libre**, cunha capacidade máxima de 20 persoas e respectando a distancia de seguridade entre elas, senón, deberanse utilizar máscaras. Evitarase o intercambio de obxectos. Os obxectos e o material utilizado desinfectaranse despois de cada uso.
- Nos puntos de atención ao cliente onde se **prevexan aglomeracións ou colas** puntuais **marcaranse no chan os espazos** de modo que se respecte a distancia mínima de 2 metros.
- **Identificarase claramente as zonas que non estean en uso** ou clausurarase totalmente.
- **Reservaranse os servizos e as duchas de uso común** para o uso exclusivo dos clientes que non dispoñan destes servizos no seu aloxamento de acampada. O establecemento deberá establecer unhas normas de uso claras e adecuadas para evitar aglomeracións, garantir as distancias de seguridade e de hixiene nestes espazos comúns e as limitacións específicas na capacidade de xente en cada momento.
- **As instalacións deportivas, actividades de animación e piscinas só se poderán usar con cita previa**, por quendas e dentro dos horarios establecidos para o seu uso.
- **Nas instalacións deportivas, actividades de animación e nas piscinas** deberase cumprir **coas limitacións específicas da capacidade e as normas de uso vixentes en cada momento**, segundo a fase que corresponda dentro do Plan para a transición cara a unha nova normalidade.

**Unha das formas máis efectivas para minimizar a propagación da COVID-19 é limitar a proximidade física a menos de 2 metros entre persoal, clientela e provedores. O uso de máscaras será obrigatorio cando non se poida garantir esta distancia.**

## MEDIDAS DE HIXIENE E LIMPEZA

### Hixiene e limpeza nas instalacións

#### › Garantir a subministración de produtos:

- Contar con solucións desinfectantes con actividade virucida autorizados e rexistrados polo Ministerio de Sanidade en **sítios accesibles para uso da clientela** e, polo menos, á entrada das instalacións. Instar os clientes a desinfectar as mans.
- **Dispoñer de produtos para a hixiene de mans** (xabón, solucións desinfectantes e panos desbotables) e **para a limpeza e desinfección** (deterxente habitual, lixivia ou outros produtos autorizados).
- Dispoñer de **papeleiras** con tapa, pedal e bolsa recambiable nas que poder depositar panos e calquera outro material desbotable en puntos estratéxicos do establecemento e nos aseos.
- **Proporcionar roupa de traballo** ou uniformes axeitados e **medios de protección persoal** (máscaras, luvas desbotables, pantallas faciais) cando así o indique o servizo de prevención de riscos laborais ou estea indicado pola autoridade sanitaria. Reforzar medidas de limpeza e desinfección.
- **Limpar e desinfectar frecuentemente durante o seu período de uso todos os obxectos e superficies das zonas de paso que poden ser manipuladas** (botóns do ascensor ou de máquinas, pasamáns, tiradores de portas, timbres, billas de lavabos compartidos etc.).
- **Desinfectar os elementos do posto de traballo co cambio de quenda.** Os deterxentes habituais son suficientes, aínda que tamén se pode contemplar a incorporación de lixivia ou outros produtos desinfectantes ás rutinas de limpeza. Facelo como mínimo dúas veces ao día e unha delas ao final da xornada.
- **Reforzar a limpeza e desinfección dos aseos e das duchas comúns** para garantir o seu estado de salubridade e hixiene.
- No servizo de restaurante / cafetería o establecemento remitirase ao protocolo establecido pola consellería **“manual para os restaurantes ante a COVID-19”**.
- Realizarase a correspondente **desinfección de obxectos e material utilizado nas actividades de animación** despois de cada uso e disporase de solucións desinfectantes e desinfectante virucida de superficies.
- O desenvolvemento de actividades **nas áreas de recreo infantil** atenderá á **normativa** ditada pola **autoridade sanitaria**.
- **Ventilar frecuentemente os locais** e asegurar a renovación do aire e o mantemento dos sistemas de ventilación ou climatización. Ventilar, **dúas horas antes do seu uso, os espazos pechados onde se vaian realizar eventos**, actividades de animación ou ximnasia.

- **Lavar a mantelería e a lencería** de forma mecánica en ciclos de lavado entre 60 e 90°C. Se o servizo está externalizado, debe informarse o provedor do servizo da temperatura mínima esixida. Debe evitarse a contaminación da roupa limpa.
- O **uniforme** só se debe utilizar durante a xornada laboral, lavarase e desinfectarase coa adecuada periodicidade seguindo o procedemento habitual. Recoméndase un lavado a >60 °C. O transporte da roupa de traballo farase nunha bolsa pechada.
- As **papeleiras** deberanse limpar de forma frecuente e, polo menos unha vez ao día.

## Hábitos hixiénicos persoais

- › **Lavar as mans con frecuencia**, durante 40-60, segundos con auga e xabón ou utilizar solucións desinfectantes.
- › **Cubrir as vías respiratorias cun pano desbotable ou co antebrazo**, ao tusir ou esbirrar, e desbotalo de xeito adecuado.
- › **Evitar tocar os ollos, o nariz e a boca** porque as mans facilitan a transmisión.
- › **Cambiar a roupa e o calzado** ao chegar ao cámping e ao finalizar a quenda, antes de saír das instalacións. Levar diariamente a roupa de traballo limpa.
- › **Deixar os obxectos persoais** (incluídos móbiles) nun lugar dedicado para o efecto (box, roupeiro etc.), de non ser así, deberanse desinfectar frecuentemente.
- › **Non compartir equipos de traballo ou outros dispositivos** e se hai que compartilos, desinfectalos previamente.

## Hábitos hixiénicos na prestación do servizo

- › **Asegurar a limpeza das superficies dos mostradores, mesas, cadeiras, bancos e calquera outro mobiliario** que entre en contacto cos clientes.
- › **Clausurar as fontes** agás que estas sexan de fluxo continuo, de activación automática ou de activación mediante pedal.
- › Recomendar o **uso de calzado apropiado nas duchas** de uso común.

› **Dispor dun procedemento documentado de limpeza e desinfección para as unidades de aloxamento**, tras a saída da clientela, onde se concrete a orde na que se deberá facer, o material e os produtos químicos que se van utilizar, os equipos de protección que se van empregar e o procesado do material e dos produtos de limpeza despois do seu uso.

› **Realizar os labores de mantemento ou reparacións nos elementos de alugueiro** (*bungalows, mobile home etc.*) **e nas áreas de acampada preferentemente en ausencia do cliente**. De estar este presente, instarase a que poña a máscara mentres o persoal de mantemento permaneza na área.

› **Piscinas:**

- Nas piscinas atenderase ás directrices e recomendacións a aplicar de acordo coas normas de prevención e hixiene establecidas polas autoridades sanitarias.
- O establecemento determinará as directrices e recomendacións para o seu uso, de acordo coas normas de prevención e hixiene establecidas polas autoridades sanitarias.
- Con carácter previo á súa apertura deberase levar a cabo a limpeza e desinfección das instalacións, equipos e materiais, con especial atención aos espazos pechados como vestiarios ou baños.
- Manter correctamente o tratamento e niveis de desinfectante residual na auga dos vasos e duchas.
- Reforzar limpeza e desinfección das instalacións (vasos, cortizas, rellas perimetráis, taquillas,...). Nas superficies de maior contacto coas mans (pomos portas, barandillas..) polo menos 3 veces ao días
- Na zona de estancia dos usuarios, garantir a distancia de seguridade de 2m entre eles, marcando os espazos no chan. Os obxectos persoais dos usuarios coma toallas estarán nese espazo.
- Deberá estar visibles as normas de hixiene e prevención a observar, sinalando a necesidade de abandonar a instalación ante calquera síntoma compatible coa COVID-19.
- Non se poderán utilizar as duchas de vestiarios nin fontes de auga.

O Ministerio de Sanidade elaborou unhas recomendacións. Máis información no seguinte apartado específico de piscinas da páxina web do coronavirus da Consellería de Sanidade

### › Eventos, actividades de animación e ximnasiaos:

- Aqueles espazos pechados onde se realicen estas actividades, deberán ventilarse dúas horas antes. As actividades de animación ou clases grupais deberán deseñarse e planificarse cunha capacidade máxima de vinte persoas e respectarase a distancia mínima de seguridade entre persoas e entre estas e o animador ou adestrador. En caso contrario, deberán utilizar máscaras. As actividades de animación ou clases grupais realizaranse preferentemente ao aire libre e evitarase o intercambio de obxectos.
- Realizarase a correspondente desinfección de obxectos e material utilizado nas actividades de animación despois de cada uso e disporase de xel hidroalcohólico ou desinfectantes con actividade virucida autorizados e rexistrados polo Ministerio de Sanidade e desinfectante de superficies.

### › Áreas de recreo infantís:

- O desenvolvemento destas actividades atenderá á normativa ditada pola autoridade sanitaria.

**Outra das formas máis efectivas para minimizar a propagación da COVID-19 son as medidas de hixiene persoal e de limpeza e desinfección do establecemento.**

## MEDIDAS ORGANIZATIVAS

› **Informar o persoal de que se ten síntomas debe quedar na casa e se estiveron en contacto estreito cun caso** tampouco acudirán ao seu posto de traballo. Uns dos puntos claves na xestión do risco é a identificación e contención precoz das fontes de contaxio.

› **Informar e formar o persoal** sobre os **riscos de contaxio** e propagación da COVID-19, con especial atención ás vías de transmisión e ás medidas de prevención e protección adoptadas, así como de que **non deben ir traballar** se teñen síntomas **ou estiveron en contacto** estreito cunha persoa infectada.



- ▶ **Colocar carteis en zonas visibles** do cámping coas medidas preventivas implantadas, as pautas que se deben de seguir polos clientes e a súa obriga de cooperar.
- ▶ **Garantir que o cliente está informado en todo momento** (antes da confirmación da reserva e durante a súa estancia), por escrito e nun idioma que comprenda, das condicións restritivas que se lle aplicarán no uso das instalacións e das normas especiais que rexerán no establecemento. Instalar cartelería informativa nos idiomas habituais da clientela.
- ▶ **Fomentar o uso de medios telemáticos** (ordenador e dispositivos móbiles) para xestionar as reservas, a recepción de albarás e a emisión de facturas e **utilizar o pago con tarxeta ou móbil sempre que sexa posible**.
- ▶ Establecer pautas de seguridade para a recollida da mercadoría.
- ▶ **Habilitar un espazo con roupeiros** ou, polo menos, portatraxes ou similar (bolsa de plástico etc.) no que os empregados deixen a súa roupa e se poidan cambiar.
- ▶ **Planificar as tarefas e procesos de traballo de tal forma que se garanta a distancia de seguridade**, a disposición dos postos de traballo, a organización da circulación de persoas e a distribución de espazos.

## MEDIDAS DE PROTECCIÓN PERSOAL

- ▶ **As máscaras hixiénicas ou cirúrxicas**, tal e como indica a autoridade sanitaria, son obrigatorias na vía pública, nos espazos ao aire libre, e en calquera espazo pechado de uso público ou que se encontre aberto ao público, sempre que non sexa posible manter unha distancia de seguridade interpersoal de polo menos dous metros. Nos medios de transporte público son obrigatorias independentemente da distancia de seguridade interpersoal.
- ▶ **A máscara de protección individual EPI** (FFP2 ou FFP3) utilizarase nos casos prescritos polo servizo de prevención que debe indicar o tipo, as tarefas e as situacións nas que se debe usar.
- ▶ **Usar e refugar as máscaras e os EPI de forma adecuada** para previr a infección. Lavar sempre as mans antes de poñelos e despois de quitalos. Evitar tocar a cara cando se leven postos.
- ▶ É necesario **garantir a subministración de material protección**, de maneira especial luvas e máscaras, segundo as indicacións do servizo de prevención de riscos laborais e das autoridades sanitarias.
- ▶ Todo o **persoal** deberá estar **formado e informado** sobre o **correcto uso** dos equipos de protección.

O uso de máscara non debe nunca obviar a importancia do seguimento estrito das medidas xerais recomendadas para a prevención da COVID-19: manter a distancia de seguridade, a hixiene de mans frecuente con auga e xabón ou solucións desinfectantes, cubrir a boca e o nariz co cóbado flexionado ao tusir ou esberrar, usar panos desbotables e tirar estes tras o seu uso, así como evitar tocar os ollos, o nariz e a boca.

## MEDIDAS PARA A XESTIÓN DOS RESIDUOS

- › Xestionar os residuos **ordinarios** do **modo habitual**.
- › O **material de hixiene persoal** (luvas, máscaras ou panos) desbotaranse en papeleiras ou **contedores** con tapa, pedal e bolsa recambiable e depositarase na **fracción resto**.
- › No caso de que unha **persoa** traballadora presente **síntomas** mentres se atope no seu posto de traballo, será preciso **illar o contedor** onde depositase panos ou outros produtos usados. Esa bolsa de lixo deberá ser extraída e colocada nunha **segunda bolsa** de lixo, con peche, para o seu depósito na fracción resto.

## MEDIDAS NO CASO DUNHA SOSPEITA DE COVID-19

- › No caso de que **unha persoa traballadora presente sintomatoloxía compatible** coa enfermidade, retirarase da súa actividade profesional, illarase e dotarase dunha máscara cirúrxica. Contactarase cos servizos de saúde chamando ao teléfono de atención **900 400 116** ou ao médico de atención primaria.
- › **Os servizo sanitario do SPRL** será o encargado de establecer os mecanismos para a investigación e seguimento dos contactos estreitos no ámbito das súas competencias, de forma coordinada coas autoridades de saúde pública.

LIÑA ATENCIÓN  
**900 400 116**



## BIBLIOGRAFÍA

### Outra información de interese

➤ **Ministerio de Sanidade:**

<https://www.mscbs.gob.es/en/profesionales/saludPublica/ccayes/alertasActual/nCov-China/home.htm>

➤ **Consellería de Sanidade. Xunta de Galicia:**

<https://coronavirus.sergas.es/>

➤ **Procedemento de actuación para os servizos de prevención de riscos laborais fronte á exposición ao novo coronavirus (SARS-CoV-2) (30 de abril de 2020):**

<https://www.mscbs.gob.es/profesionales/saludPublica/ccayes/alertasActual/nCov-China/documentos/PrevencionRRL COVID-19.pdf>

➤ **Boas prácticas nos centros de traballo. Medidas para a prevención de contaxios do COVID-19 (11 de abril de 2020):**

<https://www.lamoncloa.gob.es/serviciosdeprensa/notasprensa/presidencia/Documents/2020/GUIACENTROSTRABAJOCOV19b.pdf>

➤ **Guía de recomendacións preventivas de saúde laboral ante ou coronavirus (21 de abril de 2020):**

<https://ficheiros-web.xunta.gal/cei/coronavirus/guia-saude-laboral-coronavirus.pdf>

➤ **Produtos virucidas autorizados en España:**

[https://www.mscbs.gob.es/profesionales/saludPublica/ccayes/alertasActual/nCov-China/documentos/Listado\\_virucidas.pdf](https://www.mscbs.gob.es/profesionales/saludPublica/ccayes/alertasActual/nCov-China/documentos/Listado_virucidas.pdf)

➤ **Guías para a redución do contaxio polo coronavirus SARS-CoV-2 no sector turístico elaboradas por el ICTE:**

<https://www.mincotur.gob.es/es-es/COVID-19/Paginas/Guias-sector-turistico.aspx>

➤ **Información sectorial no ámbito da Sanidade Ambiental sobre Coronavirus. Consellería de Sanidade. Xunta de Galicia:**

<https://coronavirus.sergas.es/Contidos/Sanidade-Ambiental>

- ▶ **Nota informativa sobre a eficacia da desinfección de equipos e produtos biocidas para previr a transmisión da COVID-19. Consellería de Sanidade. Xunta de Galicia:**

[https://coronavirus.sergas.es/Contidos/Documents/310/Nota\\_informativa\\_productos\\_equipos\\_COVID19.pdf](https://coronavirus.sergas.es/Contidos/Documents/310/Nota_informativa_productos_equipos_COVID19.pdf)

- ▶ **Recomendacións para a apertura da actividade nas piscinas tras a crise da COVID-19. Guía do Ministerio de Sanidade:**

<https://www.mscbs.gob.es/profesionales/saludPublica/ccayes/alertasActual/nCov-China/documentos/recomendacionesAperturaPiscinas.pdf>

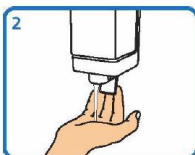
- ▶ **Outra información e documentación elaborada polo ISSGA:**

[http://issga.xunta.gal/portal/contido/avisos/aviso\\_0018.html](http://issga.xunta.gal/portal/contido/avisos/aviso_0018.html)

## Técnica do lavado de mans con auga e xabón



Humedecer as mans



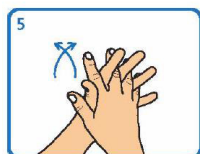
Aplicar suficiente xabón



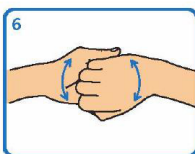
Fregar palma sobre palma



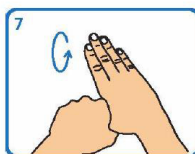
Fregar palma sobre dorso cos dedos entrelazados e viceversa



Fregar palma sobre palma cos dedos entrelazados



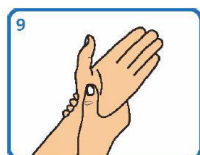
Fregar o dorso dos dedos sobre a palma oposta



Fregar os polgares mediante un movemento rotatorio



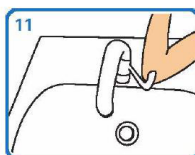
Fregar as xemas dos dedos sobre a palma da man contraria cun movemento circular



Fregar cada pulso coa man oposta



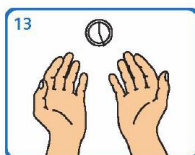
Aclarar con auga



Pechar a billa co cóbado ou ben cunha toalla de papel desbotable



Secar cunha toalla de papel desbotable



Este proceso debe levar entre 40 e 60 seg

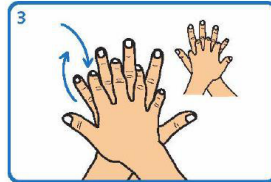
## Técnica de hixiene das mans con preparacións alcohólicas



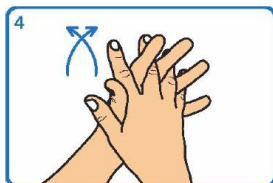
1  
Depositar na palma da man unha dose de produto suficiente para cubrir todas as superficies a tratar.



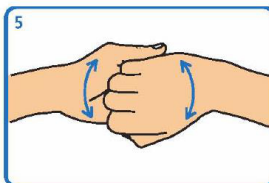
2  
Fregar as palmas das mans entre si



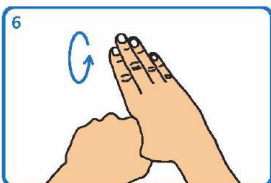
3  
Estender o produto entre os dedos



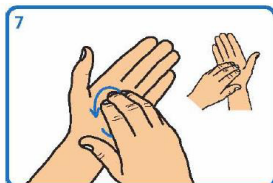
4  
Fregar as palmas das mans entre si, cos dedos entrelazados



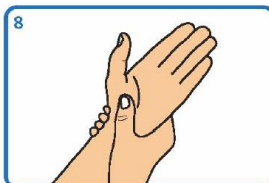
5  
Fregar o dorso dos dedos dunha man coa palma da man oposta, agarrándose os dedos



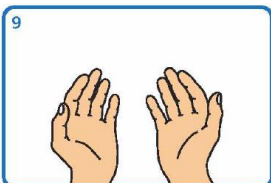
6  
Fregar cun movemente de rotación o polgar esquerdo atrapándoo coa palma da man dereita, e viceversa.



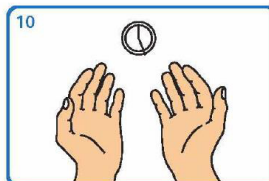
7  
Fregar a punta dos dedos da man dereita contra a palma da man esquerda, facendo un movemente de rotación, e viceversa



8  
Fregar cada pulso coa man oposta



9  
Esperar ata que o produto se evapore e as mans estean secas (non use papel nin toallas)



10  
Este proceso debe levar entre 20 e 30 seg.

## COLOCACIÓN CORRECTA DA MÁSCARA HIXIÉNICA OU CIRÚRXICA

Lavar as mans con auga e xabón antes de manipular a máscara. Identificar a parte superior e/ou o lado correcto desta. Colocala na cara e axustar, se dispón dela, a pinza nasal ao nariz.



Colocar ben as bandas, segundo modelo. Por detrás das orellas ou a banda superior pola parte da cabeza e a inferior pola parte de atrás do pescozo.

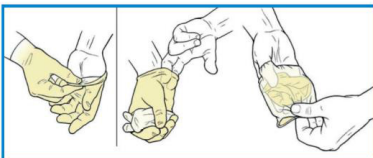
Baixar a parte inferior da máscara á barbela e verificar que esta queda cuberta na súa totalidade.



Presionar a pinza nasal, se a ten, cos dedos índices de ambas mans para axustar-la ao nariz. Verificar que a máscara está colocada correctamente, comprobando o selado e a ausencia de molestias respiratorias.

Unha vez axustada, non tocar a máscara coas mans. Se o usuario necesita tocar a máscara, debe previamente lavar as mans con auga e xabón ou refregalas cunha solución hidroalcohólica.

## XEITO CORRECTO DE POÑER E RETIRAR AS LUVAS



- **Paso 1:** Lavar as mans antes de poñer as luvas.
- **Paso 2:** Retirar as luvas e refregalas.
- **Paso 3:** Lavar as mans despois de quitar as luvas.

galicia



Xacobeo 2021



XUNTA  
DE GALICIA